

축산관측은 한육우, 돼지, 젓소, 산란계, 육계, 오리외의 6개 축종에 대해 실시됩니다. 육계 관측은 매월 25일에 발표되며 그 외의 축종에 대한 관측은 매분기(2,5,8,11월) 25일에 발표됩니다.

사육

3월 돼지 사육 마릿수는
평년 대비 2.2% 증가 전망

2022년 12월 돼지 사육 마릿수는
평년 대비 0.6% 증가 전망

- ◆ 3월 돼지 사육 마릿수는 전년(1,153만 9천 마리) 대비 2.5%, 평년(1,157만 6천 마리) 대비 2.2% 증가한 1,182만 8천 마리 전망
- 3월 모든 사육 마릿수는 전년(97만 1천 마리) 대비 1.5%, 평년(98만 4천 마리) 대비 0.1% 증가한 98만 5천 마리 전망
- ◆ 2022년 12월 돼지 사육 마릿수는 전년(1,184만 6천 마리) 대비 0.5% 감소, 평년(1,171만 4천 마리) 대비 0.6% 증가한 1,178만 5천 마리 전망
- 2022년 12월 모든 사육 마릿수는 전년(97만 9천 마리) 대비 0.2%, 평년(98만 마리) 대비 0.1% 증가한 98만 1천 마리 전망

도축

3월 돼지 등급판정 마릿수는
평년 대비 9.9~12.6% 증가 전망

2022년 돼지 전체 등급판정 마릿수는
평년 대비 2.5~3.7% 증가 전망

- ◆ 3월 돼지 등급판정 마릿수는 전년(168만 8천 마리) 대비 -1.1~1.3% 증감, 평년(152만 마리) 대비 9.9~12.6% 증가한 167만~171만 마리 전망
- ◆ 2022년 돼지 등급판정 마릿수는 전년(1,836만 6천 마리) 대비 -0.9~0.2% 증감, 평년(1,775만 마리) 대비 2.5~3.7% 증가한 1,820만~1,840만 마리 전망



1월 돼지고기 수입량 역대 최대, 향후 돼지고기 공급량 증가, 가격 하락 예상
→ 적정 모돈관리 등 선제적 대응 강구

돼지 사육 동향

2021년 12월 돼지 사육 마릿수는 모든 사육의향 상승으로 평년 대비 증가

- 12월 돼지 사육 마릿수(이력제): 1,184만 6천 마리
 - 전년(1,157만 2천 마리) 대비 2.4%, 평년(1,159만 7천 마리) 대비 2.1% 증가
- 12월 모든 사육 마릿수: 97만 9천 마리
 - 전년(95만 9천 마리) 대비 2.1%, 평년(97만 8천 마리) 대비 0.1% 증가
 - 돼지 가격 상승 영향으로 모든 사육의향 증가
 - 모돈은 2019년 ASF 이후, 감소세였으나 2021년 6월 이후 증가 추세로 전환되면서 증가

◆ 2021년 12월 돼지 사육 마릿수 동향

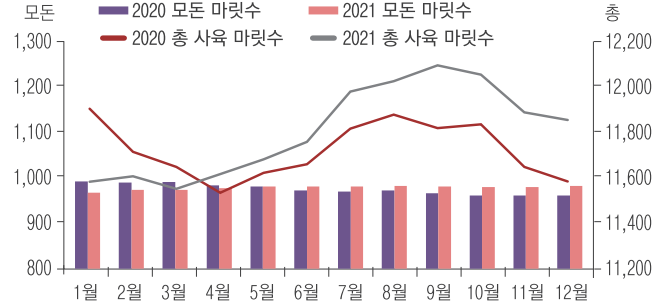
단위: 천 마리, %

구분	평년	2020년	2021년	평년 대비	전년 대비
총 마릿수	11,597	11,572	11,846	2.1	2.4
모돈 수	978	959	979	0.1	2.1
자돈	3,660	3,680	3,895	6.4	5.8
육성돈	3,309	3,313	3,429	3.6	3.5
비육돈	3,511	3,490	3,419	-2.6	-2.0

주: 돼지 사육 마릿수는 해당 월말 기준 이력제 신고 자료임.
 자료: 축산물품질평가원

◆ 2021년 1~12월 돼지 사육 마릿수 동향

단위: 천 마리



주: 돼지 사육 마릿수는 해당 월말 기준 이력제 신고 자료임.
 자료: 축산물품질평가원

사육 의향

2022년 7월까지 모든 사육 마릿수 전년 대비 증가

- 표본농가(114호) 조사 결과, 모든 사육 의향 전년 대비 증가
- 모든 사육 의향

구분	3월	4월	5월	6월	7월
2022년	100.1	100.1	100.1	100.1	100.1
2021년	100.0	100.0	100.0	100.0	100.1
증감률(%)	0.1	0.1	0.1	0.1	0.0

자료: 농업관측센터 표본농가 조사 결과(2021년 3월을 기준으로 지수화(2021년 3월=100))

사육 전망

2022년 3월 돼지 사육 마릿수 평년 대비 증가

- 3월 돼지 사육 마릿수: 1,182만 8천 마리
 - 전년(1,153만 9천 마리) 대비 2.5%, 평년(1,157만 6천 마리) 대비 2.2% 증가
- 모든 사육 마릿수: 98만 5천 마리
 - 전년(97만 1천 마리) 대비 1.5%, 평년(98만 4천 마리) 대비 0.1% 증가

2022년 12월 돼지 사육 마릿수 평년 대비 증가

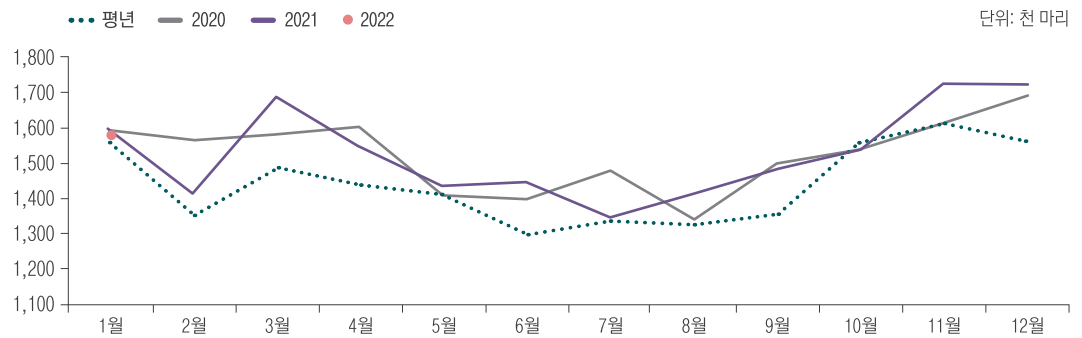
- 12월 돼지 사육 마릿수: 1,178만 5천 마리
 - 전년(1,184만 6천 마리) 대비 0.5% 감소, 평년(1,171만 4천 마리) 대비 0.6% 증가
- 12월 모든 사육 마릿수: 98만 1천 마리
 - 전년(97만 9천 마리) 대비 0.2%, 평년(98만 마리) 대비 0.1% 증가

도축 동향

1월 돼지 등급판정 마릿수 전년 및 평년 대비 감소

- 1월 등급판정 마릿수: 157만 6천 마리
 - 일평균 등급판정 마릿수는 생산성 호조로 평년보다 5.2% 증가하였으나 설연휴에 따른 작업일수 감소로 1월 돼지 등급판정 마릿수는 전년(159만 9천 마리) 대비 1.5%, 평년(159만 6천 마리) 대비 1.3% 감소한 157만 6천 마리
 - * 작업일수: 20일(평년)→19('22년)
 - * 1~12월 이유후 육성률: 90.4%(평년) → 90.6('21년) * 1~12월 출하일령: 194.8일(평년) → 186('21년)
- 2월 등급판정 마릿수: 148만 마리 내외
 - 2021년 11~12월 육성돈 사육 마릿수 증가로 전년 대비 증가한 146만~150만 마리 추정

◆ 돼지 등급판정 마릿수 동향



자료: 축산물품질평가원

도축 전망

3월 돼지 등급판정 마릿수 평년 대비 증가

- 3월 등급판정 마릿수: 167만~171만 마리
 - 작업일수가 평년보다 늘어나고, 이유후 육성률, MSY 등 생산성 향상으로 평년(151만 9천 마리) 대비 증가할 것으로 전망

2022년 돼지 등급판정 마릿수 평년 대비 증가

- 2022년 등급판정 마릿수: 1,820만~1,840만 마리
 - 2021년 하반기에 모든 사육의향이 상승하여 2022년 사육 마릿수가 증가하고, 평년 대비 높은 생산성이 유지되면서 평년(1,775만 마리) 대비 2.5~3.7% 증가, 전년(1,836만 6천 마리)과 비슷한 수준

◆ 돼지 등급판정 마릿수 전망

구분	1월	2월	3월	4월	5월	6월	7월	8월	9월	10월	11월	12월	합계
2022년	1,576	1,460~ 1,500	1,670~ 1,710	1,490~ 1,530	1,510~ 1,550	1,330~ 1,370	1,380~ 1,420	1,440~ 1,480	1,410~ 1,450	1,510~ 1,550	1,670~ 1,710	1,650~ 1,690	18,200~ 18,400
2021년	1,599	1,415	1,688	1,550	1,439	1,448	1,347	1,415	1,488	1,539	1,717	1,719	18,366
2020년	1,591	1,566	1,582	1,604	1,409	1,397	1,481	1,341	1,496	1,541	1,614	1,685	18,307
평년	1,596	1,386	1,519	1,501	1,430	1,333	1,371	1,356	1,415	1,589	1,642	1,612	17,750

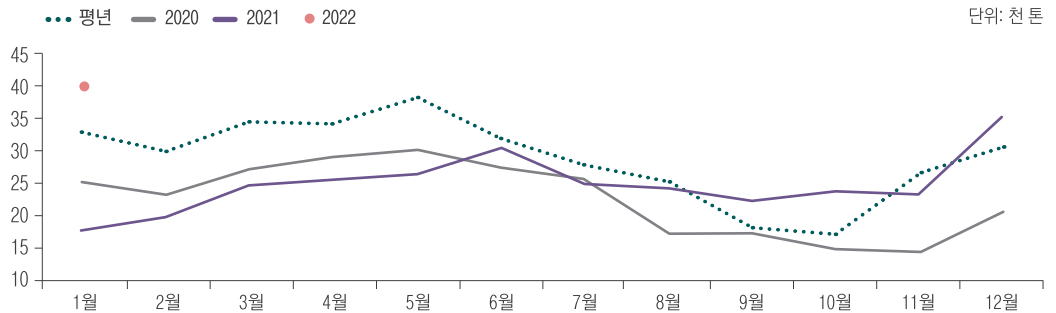
주: 평년은 2017~2021년 최대, 최소를 뺀 평균
 자료: 축산물품질평가원(2022년 2월부터는 농업관측센터 추정 또는 전망치)

수입 동향

1월 돼지고기 수입량 평년 대비 증가

- 1월 돼지고기 수입량: 4만 555톤
 - 전년(2만 1,527톤) 대비 88.4%, 평년(3만 4,794톤) 대비 16.6% 증가
 - 지난 2020년 9월 독일 ASF 발생으로 인한 독일산 돼지고기 수입 금지조치와 2021년 미국산 목전지 수입오퍼가격 상승 등으로 2021년 상반기 수입량은 감소하였으나 하반기부터 벨기에, 스페인, 네덜란드 등을 중심으로 수입량 증가세로 전환
 - * 1월 EU산 돼지고기 수입량: 8,437톤(2021년) → 2만 3,870톤(2022년) 182.9% ↑
 - * 삼겹살 수입량 전년(1만 815톤) 대비 51.6%, 평년(1만 4,514톤) 대비 13.0% 증가한 1만 6,394톤
 - * 냉동 가공육 수입량은 전년 대비 132.6%, 평년 대비 17.5% 증가한 2만 3,289톤
 - * 앞다리살 1만 4,873톤(전년 대비 128.1% ↑), 목심 5,587톤(전년 대비 53.7% ↑)
- 1월 1일~2월 25일까지 돼지고기 수입량 : 7만 5,423톤
 - 전년(4만 3,588톤) 대비 73.0% 증가, 평년(6만 4,163톤) 대비 17.5% 증가

◆ 돼지 수입량 추이



자료: 식품의약품안전처

수입 전망

3월 수입량 국내 돼지고기 가격 상승에 따라 전년 대비 증가, 평년 수준 전망

- 3월 돼지고기 수입량: 3만 4천~3만 6천 톤
 - 전년(2만 3,906톤) 대비 42.2~50.6% 증가, 평년(3만 6,069톤)과 비슷한 수준
 - 국내산 돼지고기 가격 상승과 2020년 9월 독일 ASF 발생 영향에 따른 2021년 상반기 수입량 감소에 대한 기저효과로 전년 대비 증가하나, 돼지고기 수요 증가 및 수입단가 상승으로 평년 수준 전망
 - * 1월 1일~2월 25일 수입단가: 2.7\$(평년) → 3.1\$(2022년)
 - * 2월 오퍼가격(삼겹살/유럽) : (평년) 4.6\$/kg, ('21) 6.3 → ('22.2월) 5.7(1월 6.0)
 - * 2월 오퍼가격(목전지/미국) : (평년) 2.8\$/kg, ('21) 2.9 → ('22.2월) 3.8(1월 3.8)

2022년 수입국 다변화에 따라 전년 대비 증가, 평년 수준 전망

- 2022년 돼지고기 수입량: 36만~38만 톤
 - 전년(33만 3천 톤) 대비 8.2~14.2% 증가, 평년(37만 4천 톤) 수준
 - 국내 수요 증가, 상반기 국내산 돼지고기 가격 상승, 특히 중국 ASF 회복에 따른 중국 내 공급량 증가로 세계 생산량이 증가할 것으로 예상(USDA, 2022. 1. 12)되어 국내 수입량은 전년 대비 증가 전망

소비 동향

2021년 돼지고기 가정 내 소비 전년 대비 증가

- 2021년 1~11월 가구당 평균 돼지고기 구매량은 전년 동기간 대비 6.8% 증가
 - 국산 돼지고기 평균 구매량 전년(1.86kg) 대비 6.4% 증가
 - 수입 돼지고기 평균 구매량 전년(1.48kg) 대비 10.6% 증가
- ◆ 2021년 가정 내 평균 돼지고기 구매량

구분	2020	2021	전년 대비(%)
가구당 평균 구매량(kg)	1.96	2.09	6.8
국산	1.86	1.98	6.4
수입	1.48	1.64	10.6

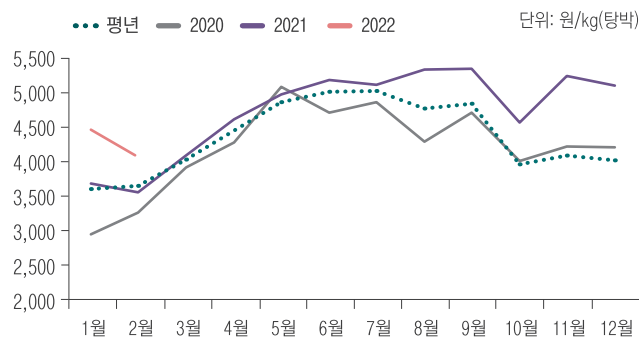
주: '21년 1월 4일~12월 5일 기준이며, 외식 미포함.
자료: Kantar Worldpanel division

가격 동향

1월 돼지 도매가격 평년 대비 상승

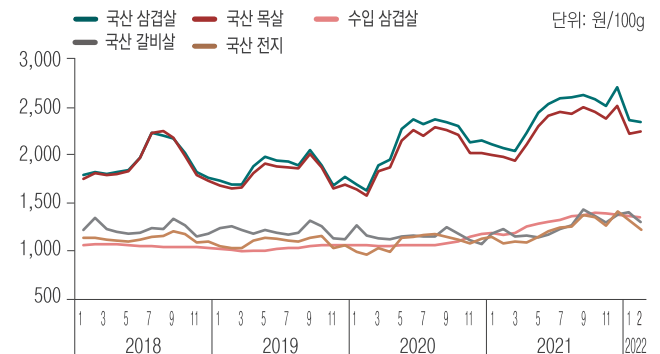
- 1월 도매가격: 4,385원/kg
 - 등급판정 마릿수, 전월 재고량 감소로 전년(3,664원) 대비 19.7%, 평년(3,586원) 대비 22.3% 상승
- 2월 도매가격: 4,100원/kg
 - 재고량 감소에 따른 국내 공급량 감소로 전년(3,527원) 대비 16.2%, 평년(3,630원) 대비 13.0% 상승한 4,100원/kg 내외 추정
- 2월 삼겹살 소매가격: 2,352원/100g
 - 전년(2,075원) 대비 13.3%, 평년(1,812원) 대비 29.8% 상승

◆ 돼지 월평균 도매가격 추이(제주 제외)



자료: 축산물품질평가원

◆ 돼지 부위별 소매가격



자료: 한국농수산물유통공사

가격 전망

3월 돼지 도매가격은 평년 대비 높은 수요 지속에 따른 국내산 재고량 감소로 상승이 예상되나 평년보다 많은 국내산 돼지고기 공급이 지속되고, 돼지고기 수입량이 평년수준으로 회복되면서 가격 상승 폭은 제한적일 것(평년 가격과의 격차가 다소 완화)으로 전망

■ 돼지 도매가격: 4,400~4,600원/kg

- 3월 돼지 도매가격은 전년(4,084원) 대비 7.7~12.6%, 평년(4,021원) 대비 9.4~14.4% 상승
 - 지난 2021년 12월 국내산 재고량은 수입단가 상승에 따른 저지방 부위 감소로 육가공업체의 국내산 돼지고기 사용 비중이 증가하여 전년 대비 67.1%, 평년 대비 55.6% 감소
 - 2021년 국내 재고량 합계는 11월 최저 수치를 기록한 뒤, 수입량 증가, 국내산 가격 상승 등에 따라 증가하고 있으나 2022년 3월 현재 여전히 평년과 전년 대비 적은 수준을 보일 것으로 전망

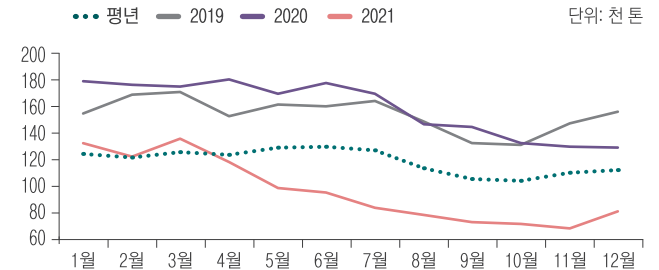
◆ 2021년 12월 재고 동향

단위: 천 톤

구분	평년	2020	2021	평년 대비(%)	전년 대비(%)
합계	112.3	129.0	81.4	-27.5	-36.9
국내산	56.1	75.5	24.9	-55.6	-67.1
삼겹살	7.7	4.4	6.0	-22.2	35.5
뒷다리살	18.8	41.2	5.8	-68.7	-85.7
갈비	3.3	3.1	2.2	-24.0	-29.4
수입 돼지고기	56.2	53.5	56.5	0.6	5.6

주: 돼지고기 재고량은 부산물을 제외한 정육 기준으로 작성함.
자료: 한국육류유통수출협회

◆ 2021년 재고량 변동 추이



자료: 한국육류유통수출협회

2022년 돼지 도매가격 평년 수준 전망

- 2022년 평균 돼지 도매가격은 등급판정 마릿수 및 수입량 증가로 국내 공급량은 다소 늘 어날 것으로 보이나 코로나19 상황에 따른 수요 변화에 따라 가격이 달라질 것으로 전망
 - 현재 수요 수준이 지속된다고 가정할 경우 2022년 도매가격은 평년 수준으로 전망되며, 상반기 도매가격은 수입량이 평년 대비 증가하나 국내산 재고량 감소에 따라 평년보다 상승할 것으로 전망되지만, 하반기 도매가격은 수입량 증가세 지속 및 국내 공급량 증가, '21년 재난지원금 지급 영향에 대한 기저효과 등으로 전년과 평년보다 낮은 수준에서 형성될 것으로 전망
- 국제곡물가격 상승에 따른 사료가격 인상 등으로 생산비 증가 추세는 2022년에도 이어질 것으로 예상되므로 지속적인 입식조절 및 생산성 향상 노력으로 소득 증대 필요

축산관측(돼지) 다음호 예고(예정일자: 2022. 5. 25.)

- 축종: 돼지
- 내용: 사육 동향과 전망, 수급 및 가격 동향과 전망, 배합사료 생산동향, 수입동향

『축산관측』은 농업관련기관·단체 홈페이지 및 농업 전문지를 통해서도 보실 수 있습니다. 『축산관측』과 관련하여 의견이 있으신 분은 한국농촌경제연구원 인터넷 홈페이지에서 【질의응답】을 선택한 후 【글쓰기】를 이용하여 의견을 보내 주시기 바랍니다. 연구원 홈페이지 【KREI 회원】에 가입하시면 『축산관측』을 전자우편(e-mail)으로 받아보실 수 있습니다.

인터넷 홈페이지 ▶ <http://www.krei.re.kr>
<http://www.mafra.go.kr>

☎ 043) 238-3060 FAX: 043) 238-3533
☎ 044) 201-2217 FAX: 044) 868-3965

담당자: 이형우(축산관측팀장), 김충현(돼지), 지선우(한육우), 강지석(젓소), 김서영(산란계), 김형진(육계), 임호빈(오리), 김경진(국제축산)
감 수: 정민국(농업관측센터장)

『축산관측』은 농림축산식품부 지원으로 한국농촌경제연구원 농업관측센터가 축산농가의 사육과 출하 의향 등 각종 통계자료를 수집·분석한 후, 관련업계 전문가들에게 자문하여 작성한 것입니다. 전망 결과는 앞으로 기상과 수급 여건의 변동에 따라 달라질 수 있습니다.